

# First Floor

SPC FLOORS



## SUELO SPC-MANUAL DE INSTRUCCIONES

Color Gris Shadow - 10 unidades - 18,1 x 122 cm

2,21m<sup>2</sup> - 18,2 KG

Made in China, designed in Spain





## **¡ADVERTENCIA!**



Mantenga este producto, las piezas pequeñas y los plásticos fuera del alcance de los niños. La inhalación de las piezas pequeñas o el plástico puede causar asfixia.

NOMBRE: SUELO SPC

MARCA: FIRST FLOOR

MODELO: GRIS SHADOW

NÚMERO DE LICENCIA:

13308654377

AVANZZA TRADERS INTERNATIONAL S.L

C/ Marie Curie n ° 20, planta 1ª

Parque Tecnológico de Andalucía

29590-MÁLAGA

[www.avanzzatraders.com](http://www.avanzzatraders.com) C.I.F:

B42715680

[info@avanzzatraders.com](mailto:info@avanzzatraders.com)

# ÍNDICE

## CONTENIDO

<b>1. PRECAUCIONES DE SEGURIDAD</b>	<b>4</b>
<b>2.HERRAMIENTAS PARA LA INSTALACIÓN</b>	<b>6</b>
<b>3. ESPECIFICACIONES Y NORMAS</b>	<b>7</b>
<b>4.ANTES DE INSTALAR</b>	<b>8</b>
<b>5.INSTALACIÓN</b>	<b>10</b>
<b>6.INSTALACIÓN ALREDEDOR DE RADIADORES</b>	<b>15 15</b>
<b>7.SI NO ES POSIBLE INSTALAR...</b>	<b>16</b>
<b>8.DESMONTAJE DE LOS PANELES</b>	<b>17</b>
<b>9. ALMACENAMIENTO</b>	<b>18</b>
<b>10. LIMPIEZA Y MANTENIMIENTO</b>	<b>19</b>
<b>11. RECICLAJE</b>	<b>21</b>

## 1. PRECAUCIONES DE SEGURIDAD

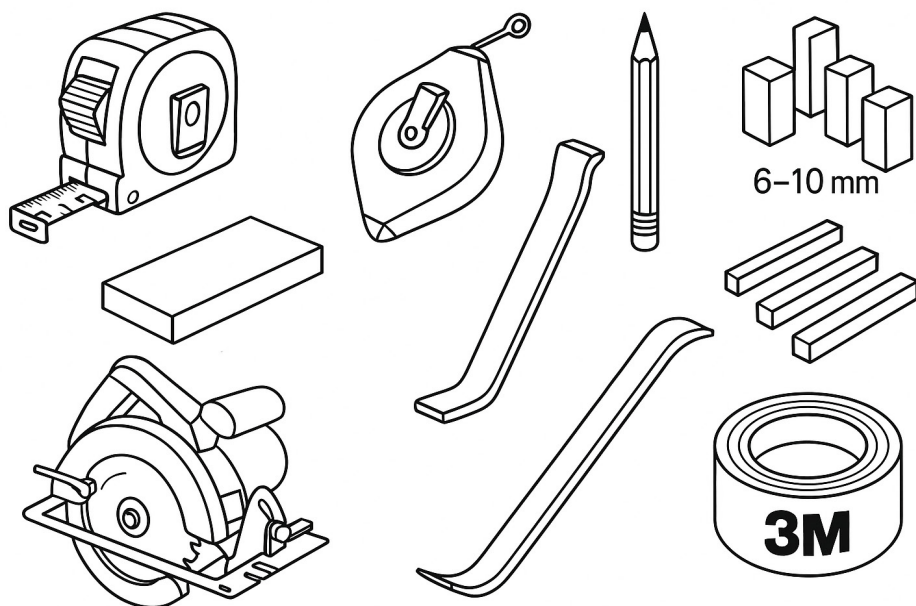
- El suelo vinílico SPC debe instalarse mediante el sistema flotante. No se necesita adhesivo, ya que las piezas se ensamblan entre sí utilizando el sistema click, únicamente con las manos. Si fuera necesario, puede emplearse un martillo de goma, teniendo cuidado de no dañar las uniones del sistema de ensamble.
- Este producto está diseñado exclusivamente para uso en interiores. No debe colocarse en áreas exteriores ni expuestas directamente a la intemperie (como terrazas, patios u otros espacios sin protección).
- Antes de iniciar la instalación, revise cuidadosamente las tablas o duelas bajo buena iluminación natural para detectar posibles defectos. Si observa alguna anomalía o no está conforme con el material, no proceda con la instalación y comuníquese con nosotros de inmediato.
- Se recomienda considerar un porcentaje adicional de material respecto al metraje total a cubrir, para compensar cortes durante la instalación y posibles reposiciones futuras especiales.

La pérdida puede variar según el formato y la modulación del producto en relación con el espacio, así como por diseños especiales. Generalmente, este margen se estima entre un 10% y un 12%.

- No es necesario utilizar una manta adicional, salvo en los casos en que se recomienda expresamente su uso para suelos vinílicos SPC sin manta incorporada.
- Este tipo de suelo puede verse afectado por tensiones debidas a la humedad o a una falta de espacio para dilatación. Por ello, es fundamental dejar una junta de dilatación perimetral, especialmente en las transiciones entre habitaciones y bajo las puertas, utilizando cubrejuntas para asegurar un resultado óptimo.
- Las esquinas y rincones (unión entre muro y suelo) deben estar perfectamente nivelados y con la verticalidad adecuada en toda su longitud. Cualquier imperfección en estas zonas podría generar desalineaciones en la instalación, obligando a realizar cortes innecesarios o no deseados.

## 2.HERRAMIENTAS PARA LA INSTALACIÓN

Cinta métrica, línea de tiza, lápiz, bloque de golpeo (pieza cortada de tablón), barra de tracción, espaciadores (6-10 mm), sierra eléctrica de corte transversal, pata de cabra (barra de palanca) y cinta 3M.



# 3. ESPECIFICACIONES Y NORMAS

Nº	Característica Analizada	Norma de Ensayo	Resultado
1	Dimensiones	ISO 24337:2006	181 x 1220 mm
2	Espesor total	ISO 24346	5.0 mm
3	Tolerancia del espesor de la capa de uso	ISO 24340	±10%
4	Resistencia al desgaste	EN 13329: Anexo E	AC3 – Clase 31
5	Escuadría	ISO 24337:2006	qmax = 0.05 mm
6	Rectitud	ISO 24337:2006	Smax = 0.05 mm/m
7	Diferencia de altura entre tablas	ISO 24337:2006	havg = 0.04 mm / hmax = 0.05 mm
8	Resistencia a la abrasión/desgaste	EN 15468	2500 revoluciones
9	Resistencia al pelado	EN ISO 24345	Longitudinal: 110 N/50 mm Transversal: 115 N/50 mm
10	Resistencia a micro-rayado	EN 16094:2012, Procedimiento A	MSR-A2
11	Indentación residual	EN 433 / ISO 24343-1	0.03 mm
12	Resistencia al impacto (bola de gran diámetro)	EN 13329	>800 mm
13	Resistencia al deslizamiento	EN 13893 / DIN 51130	0.37 (Clase R10)
14	Resistencia a las manchas	EN 438-2 / EN ISO 26987	Grupos 1 y 2: Grado 5 Grupo 3: Grado 4 / Índice 0 (sin afectación)
15	Estabilidad dimensional y curvatura	ISO 23999	Longitudinal: 0.1% / Transversal: -0.1%
16	Curvatura tras exposición al calor	ISO 23999	0.5 mm
17	Resistencia al agua / Hinchamiento	ISO 24336	0.20%
18	Resistencia del sistema de anclaje (clic)	ISO 24334	Lado-L: 4.3 kN/m / Lado-C: 4.7 kN/m
19	Reacción al fuego	EN 13501-1	Clase Bfl – S1
20	Emisión de formaldehído	EN 717-1	No detectado
21	Emisiones VOC (compuestos orgánicos volátiles)	ISO 16000	No detectado
22	Contenido de plomo	CPSC-CH-E-1002-08	No detectado
23	Presencia de PCP (pentaclorofenol)	EN 12673	No detectado
24	Contenido de ftalatos	EN 14372	No detectado
25	Sustancias de Alta Preocupación (SVHC – REACH)	Reglamento (CE) N° 1907/2006	No detectado
26	Tensión superficial (carga electrostática)	EN 1815:2016, Método A	0.4 kV
27	Conductividad térmica	EN 12664:2001	0.126 W/(m·K)
28	Resistencia térmica	EN 12664:2001	0.030 m²·K/W
29	Resistencia a sillas con ruedas	EN 425	>15,000 ciclos

## **4. ANTES DE INSTALAR**

Sí, nuestro suelo SPC puede instalarse sobre el nivel del suelo, a nivel del suelo y bajo el nivel del suelo (incluidos sótanos), siempre que las condiciones del subsuelo sean adecuadas.

El subsuelo debe estar nivelado dentro de un margen de 0,5 cm por cada 30 m<sup>2</sup> ( $\approx$  5 mm por cada 3 m), lo cual se ajusta a los estándares internacionales.

El subsuelo debe estar seco. En el caso del concreto, el contenido de humedad debe ser  $\leq 5\%$ . Si es mayor, o si no se usa una base aislante, se requiere una barrera de humedad de polietileno de 6 mil. Esto corresponde aproximadamente a una HR  $\leq 80-85\%$  y una tasa MVER  $\leq 8 \text{ lbs}/1000 \text{ ft}^2/24\text{h}$ .

### **SUBSUELOS APROBADOS**

Contrachapado CDX de grado base ( $\geq 12 \text{ mm}$ ), OSB ( $\geq 18 \text{ mm}$ ), tablero de partículas de base, suelos de madera existentes, baldosas cerámicas, losetas vinílicas, vinilo en rollo y losas de concreto.

### **SUBSUELOS NO APROBADOS**

Alfombra, tapetes de espuma, vinilo acolchado, corcho, caucho, laminados flotantes o cualquier superficie blanda/inestable.

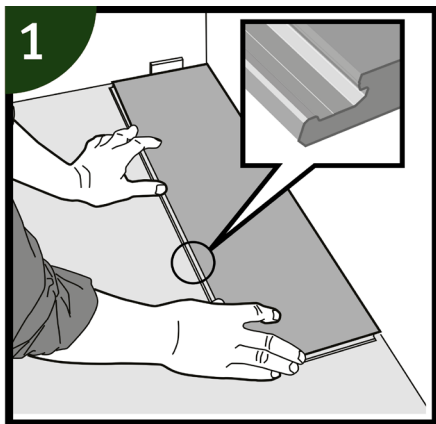
## **PRESENCIA DE ASBESTO**

Si se sospecha la presencia de asbesto, no debe lijarse, raspase ni perforarse. Todos los trabajos deben cumplir con las regulaciones locales sobre asbesto y ser realizados por profesionales autorizados.

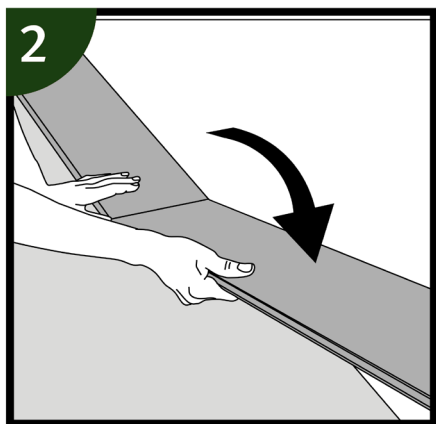
## **OTRAS CONSIDERACIONES A TENER EN CUENTA**

- Los paquetes deben aclimatarse durante un mínimo de 24 a 48 horas antes de la instalación en la habitación donde se llevará a cabo la instalación.
- En habitaciones de más de 10 x 10 m (100 m<sup>2</sup>), el suelo debe instalarse en secciones más pequeñas con juntas de dilatación.
- La distancia a las paredes y otros elementos constructivos permanentes (como pilares e islas de cocina) debe ser de aproximadamente 5 mm.
- Nunca instale muebles muy pesados, como islas de cocina o armarios, sobre el suelo.
- La temperatura interior debe estar entre 15 y 23 °C y la humedad relativa del aire entre el 30 y el 60 %.
- Siga siempre los requisitos y especificaciones del fabricante del suelo en lo que respecta a la preparación del subsuelo.

## 5.INSTALACIÓN

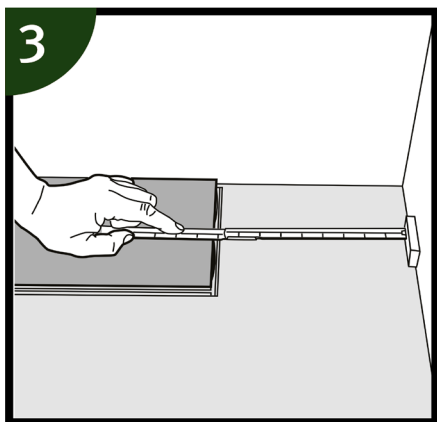


1.Primeras tabla, primera fila. Coloque un espaciador con el grosor previsto a la izquierda y coloque el panel contra la pared. Más tarde, después de 3 filas, podrá colocar fácilmente el suelo contra la pared frontal con los separadores previstos.

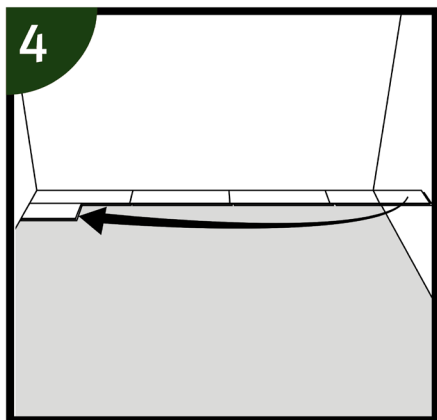


2.Segunda tabla, primera fila. Presione el extremo corto de la siguiente tabla en ángulo con respecto a la primera y, a continuación, dóblela hacia abajo.

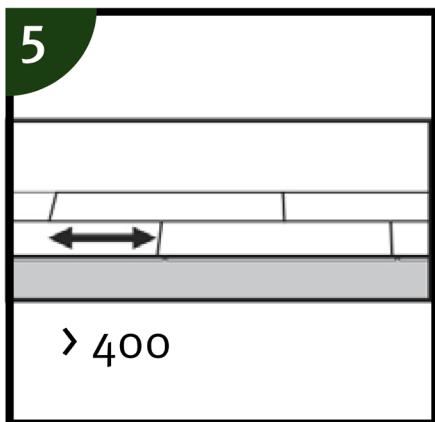
Complete la primera fila de la misma manera.



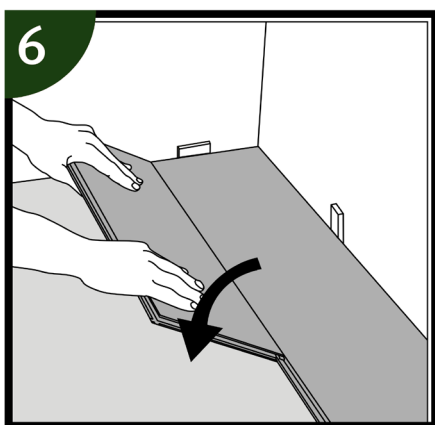
3. Al final de la primera fila, coloque un espaciador en la pared y mida la longitud del último panel para que encaje.



4. Segunda fila. Longitud mínima del primer panel > 400mm. Coloque un espaciador contra la pared izquierda.

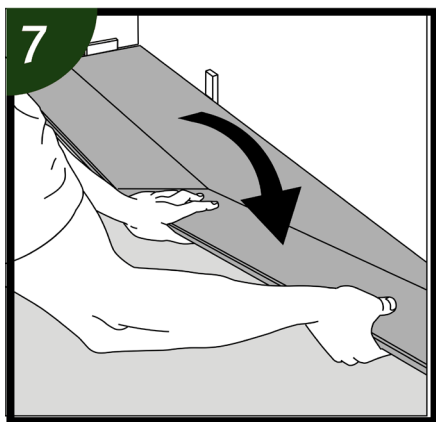


5. La distancia entre juntas escalonadas, es decir, la distancia mínima entre los extremos cortos de los paneles en filas paralelas, no debe ser inferior a la longitud indicada.

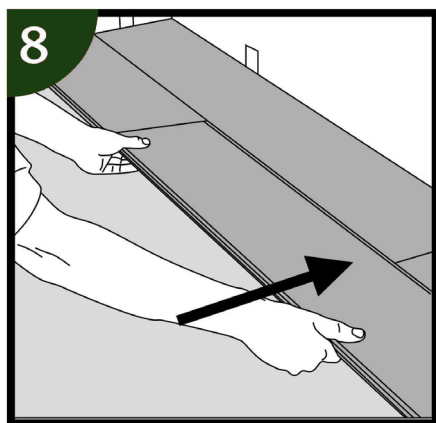


6. Coloque la tabla y el ángulo contra la tabla de la fila anterior, presione hacia adelante y doble hacia abajo al mismo tiempo.

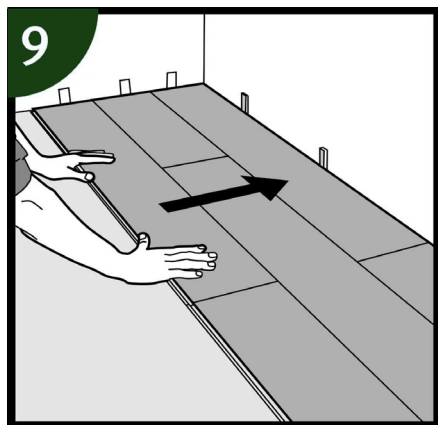
Deje la tabla en una posición ligeramente inclinada hacia arriba cuando las tablas empiecen a encajar. Para facilitar aún más esta operación, se puede colocar una cuña con el ángulo adecuado debajo de la tabla, cerca de la junta del lado corto, como apoyo.



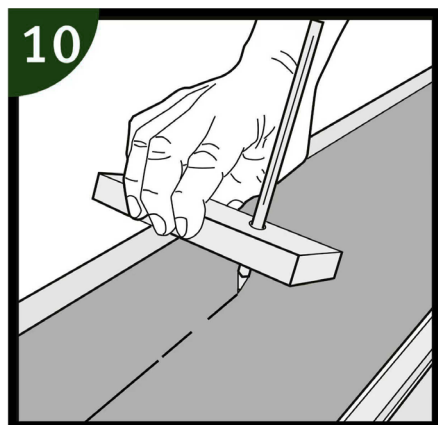
7. Segunda tabla, segunda fila. Coloque el extremo corto de la tabla en ángulo contra la tabla instalada anteriormente y pliegue completamente.



8. Empuje para deslizar la tabla contra la fila delantera, de modo que quede alineada con la primera tabla. Colóquela como la primera tabla, bien ajustada. La primera tabla o la anterior puede ahora se puede plegar completamente hasta la posición horizontal y, si se utiliza una cuña, se puede mover a la siguiente junta del extremo corto.

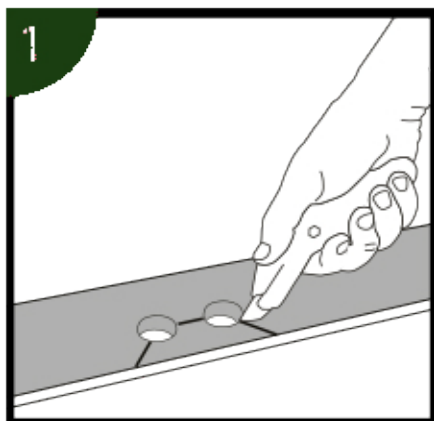


9.Después de 2-3 filas. Ajuste la distancia a la pared frontal colocando distancias. Mantenga las distancias en su posición durante todo el tiempo que dure la instalación y retírelas una vez que haya finalizado la instalación.

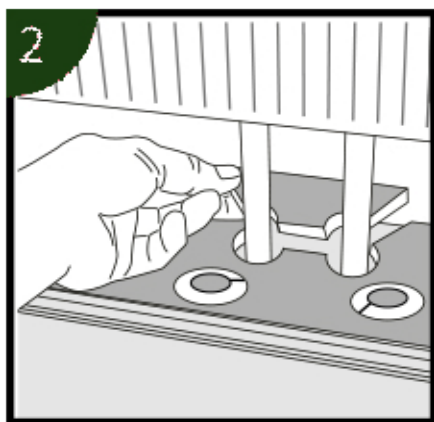


10.Última fila (y quizás también la primera fila). Ancho mínimo 50 mm. Coloque un espaciador en la pared antes de medir. Haga una herramienta de dibujo sencilla (un trozo de madera con un agujero) y marque el panel a lo largo de la pared. Corte los paneles a lo largo, incluyendo las lengüetas flexibles.

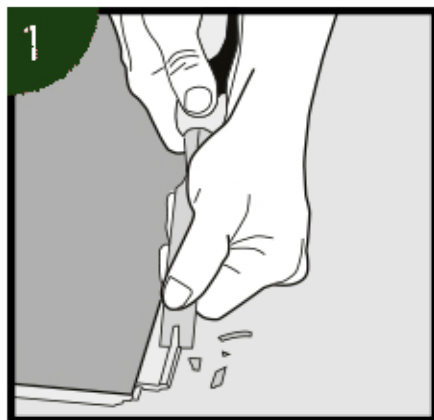
## 6.INSTALACIÓN ALREDEDOR DE RADIADORES



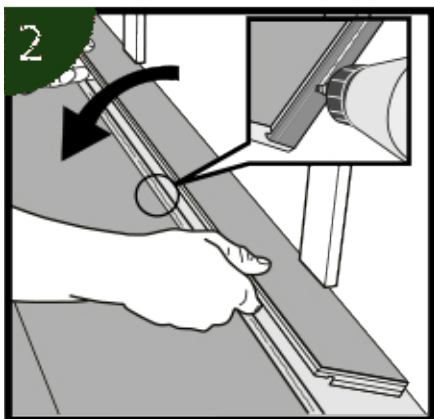
1. Taladre agujeros dos veces más grandes que el diámetro de las tuberías. Retire un trozo del panel con un cúter. Coloque el panel a un lado de las tuberías y el trozo retirado al otro lado.



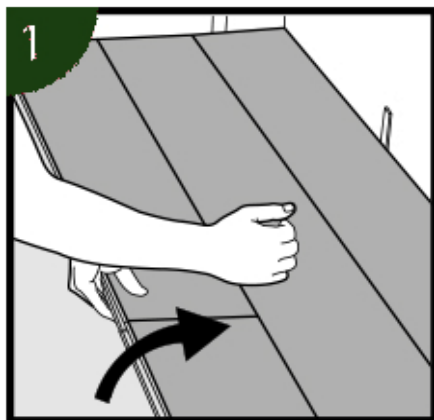
## 7.SI NO ES POSIBLE INSTALAR...



1-2. Retire la parte de bloqueo vertical de la tira con un cincel, aplique el pegamento adecuado en la tira y empuje los paneles horizontalmente para unirlos. Coloque algunos espaciadores entre la última tabla y la pared.

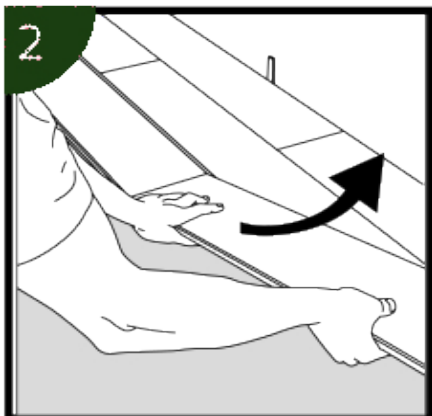


## 8.DESMONTAJE DE LOS PANELES



1.Separe toda la fila levantándola con cuidado y suéltela. Doble la fila y suelte todo el lado largo.

2. Desmonte los paneles inclinando los lados cortos hacia arriba en vertical.



## 9. ALMACENAMIENTO

- El suelo adquirido debe almacenarse en un lugar cerrado, cubierto y libre de humedad.
- Conserve las etiquetas de todos los embalajes utilizados hasta finalizar la instalación.
- Mantenga las cajas en posición horizontal durante su almacenamiento, apilando un máximo de cinco unidades una sobre otra sobre una superficie plana, para evitar deformaciones en las piezas.
- No coloque las cajas directamente sobre el suelo. Use una base protectora, como cartón resistente o pallets, para mantenerlas elevadas y protegidas.
- Manipule el producto con cuidado durante su transporte o desplazamiento dentro de la obra. Un manejo inadecuado puede dañar las uniones del sistema de ensamble del suelo.

## 10. LIMPIEZA Y MANTENIMIENTO

- Evite la exposición prolongada a la luz solar directa. Instale cortinas o elementos que bloqueen la radiación, ya que los suelos expuestos a calor y luz excesiva pueden experimentar cambios dimensionales. Tome precauciones térmicas adecuadas para minimizar los posibles efectos sobre el revestimiento.
- Los productos que contengan petróleo o aceites pueden causar manchas en la superficie del suelo.
- Utilice tapetes que no manchen ni decoloren el revestimiento. Los muebles que se muevan con frecuencia deben contar con almohadillas de fieltro para prevenir rayones. Los muebles pesados y electrodomésticos deben apoyarse sobre protectores de suelo de gran superficie y antideslizantes.
- La limpieza diaria de estos suelos consiste principalmente en eliminar el polvo. Barra o aspire utilizando accesorios con cerdas suaves.
- Para la limpieza húmeda, humedezca el trapeador con agua y un limpiador de suelos diluido. Evite detergentes agresivos, químicos fuertes o herramientas abrasivas. No aplique

ES

cera ni abrillantadores sobre el suelo.

- El suelo vinílico SPC es 100% resistente al agua, sin embargo, en caso de derrames, límpielos lo antes posible para evitar filtraciones hacia la losa.
- Al igual que otros suelos lisos, los suelos vinílicos pueden volverse resbaladizos cuando están mojados, por lo que se recomienda secarlos inmediatamente.

## 11. RECICLAJE



La Ley 7/2022, de 8 de abril, de residuos y suelos contaminados para una economía circular, junto con el Real Decreto 105/2008 sobre residuos de construcción y demolición, establece que los suelos SPC (Stone Plastic Composite) no deben desecharse junto con los residuos municipales convencionales. Estos materiales deben gestionarse de forma separada a través de gestores autorizados de residuos de construcción, con el fin de facilitar la correcta valorización y reciclaje de sus componentes —principalmente PVC y carbonato cálcico— y así reducir su impacto ambiental y sobre la salud humana.

El símbolo del contenedor tachado recuerda la obligación de no eliminar el producto con los residuos domésticos, sino de entregarlo en un Punto Limpio o en una planta de tratamiento de RCD. El embalaje y los materiales de protección del suelo SPC están fabricados con componentes reciclables, por lo que pueden depositarse en los contenedores locales adecuados para su reciclaje.